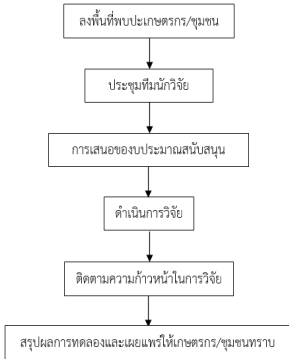




## แนวปฏิบัติที่ดี (Best Practice) ด้านการวิจัย ปีการศึกษา 2563 ระบบการจัดการความรู้ (KM) คณะเกษตรศาสตร์และทรัพยากรธรรมชาติ

### เรื่อง “การพัฒนางานวิจัยเพื่อชุมชน”



#### 1. ลงพื้นที่พบเกษตรกร/ชุมชน

การลงพื้นที่พบเกษตรกรหรือชุมชน อาจจะไม่ลงในรูปแบบของการบริการวิชาการ ไปเยี่ยมเยือนหรือไปสอบถามปัญหาของเกษตรกร/ชุมชน โดยปัญหาดังกล่าวจะถูกนำมาเป็นโจทย์ในการวิจัยเพื่อแก้ไขปัญหาก็ให้เกษตรกรและชุมชน ทำอย่างไรให้เกษตรกรหรือชุมชน อยู่ได้ เราทำแล้วเกษตรกร/ชุมชนจะต้องอะไร สามารถพัฒนาเป็นโมเดลให้ผู้อื่นมาศึกษาได้ไหม มีโอกาสที่เกษตรกร/ชุมชนจะพัฒนาได้บ้างน้อยแค่ไหน คำถามเหล่านี้เป็นคำถามที่ควรจะมีคำตอบก่อนการทำงานวิจัย เช่น ในการลงพื้นที่ของงานวิจัยนั้นแหละ พบว่าเกษตรกรขาดในส่วนของการตลาด และขาดนวัตกรรม ต้องหาทางส่งเสริมให้สามารถเพิ่มการตลาดได้ โดยมองหาผลิตภัณฑ์ใหม่ หรือพัฒนาผลิตภัณฑ์เดิมให้ดีขึ้น

#### 2. ประชุมทีมนักวิจัย

ภายหลังการลงพื้นที่ ได้รับทราบปัญหาหรือโจทย์การวิจัยแล้ว จะมาสร้างทีมโดยพิจารณาว่าปัญหานี้ควรจะแก้อย่างไร ควรมีใครเข้ามาร่วมทีมบ้าง และนำเทคโนโลยีหรือนวัตกรรมอะไรไปพัฒนาเกษตรกร/ชุมชนได้บ้าง เช่น โครงการพัฒนากระบวนการเลี้ยงแพะและกระบวนการนมที่ได้มาตรฐาน ภายใต้นโยบายการ การพัฒนาผลิตภัณฑ์อาหารเพื่อสุขภาพเชิงพาณิชย์ อ.พนมสารคาม จ.ฉะเชิงเทรา จะเน้นโครงการที่มีต้นทุนต่ำ กลางน้ำและปลายน้ำ โดยโครงการ

นี้มุ่งเน้นให้เกษตรกรมีผลิตภัณฑ์และโอกาสทางการตลาดเพิ่มมากขึ้น เริ่มจากต้นน้ำในการผลิตนมแพะ พบว่านมแพะยังไม่ได้มาตรฐานและไม่เพียงพอหากจะนำมาผลิตเป็นผลิตภัณฑ์ ทีมนักวิจัยจึงมุ่งเน้นการผลิตนมให้ได้มาตรฐาน โดยนอกจากทีมวิจัยแล้วยังต้องอาศัยความร่วมมือจากหน่วยงานราชการในพื้นที่ เช่น สำนักงานปศุสัตว์ ในการพัฒนาฟาร์มในการผลิตนมให้ได้มาตรฐาน เป็นต้น

#### 3. การเสนอของบประมาณสนับสนุน

ภายหลังจากการได้โจทย์และทีมวิจัย การเขียนขอสนับสนุนงานวิจัยในปัจจุบันมีหน่วยงานที่มีความสำคัญกับการวิจัยของชุมชนเพิ่มมากขึ้น เช่น สำนักงานกองทุนสนับสนุนการวิจัย (สกว.) มีทุนวิจัยเพื่อพัฒนาท้องถิ่น เป็นการวิจัยที่เสริมสร้างความเข้มแข็งของชุมชน การรวมกลุ่มเพื่อแก้ปัญหาพร้อมกัน และการยกระดับคุณภาพชีวิตของคนโดยโอกาสสังคม โดยเน้นการสนับสนุนงานวิจัย 3 ลักษณะ คือ 1) งานวิจัยเชิงนโยบาย เพื่อปรับเปลี่ยนโครงสร้างระบบให้สอดคล้องต่อการเสริมสร้างความเข้มแข็งของชุมชน 2) งานวิจัยเชิงวิชาการเพื่อพัฒนาองค์ความรู้ และสร้างความรู้ความเข้าใจเกี่ยวกับชุมชน 3) งานวิจัยเชิงปฏิบัติการเพื่อสนับสนุนการเคลื่อนไหว การรวมตัวของกลุ่มประชาคมต่างๆ เพื่อให้เกิดการใช้ความรู้เป็นพลังในการแก้ปัญหา นอกจาก สกว. แล้วยังมีหน่วยงานอื่นๆ อาทิ 1) สำนักงานพัฒนาวิทยาศาสตร์และเทคโนโลยีแห่งชาติ (สวทช.) ที่มุ่งเน้นการวิจัยพัฒนาต่อยอดผลงานการวิจัย หรือพัฒนาสิ่งประดิษฐ์ที่มีศักยภาพให้สามารถนำไปสู่การใช้ประโยชน์ต่อชุมชน 2) ทุนนวมินทร: โครงการเพื่อการขยายผลตามแนวพระราชดำริ เน้นผลงานที่สามารถนำไปสู่การปฏิบัติในการมุ่งสร้างคุณประโยชน์ พัฒนาและแก้ไขปัญหาให้แก่สังคม/องค์กร/ชุมชนต่างๆ ของประเทศได้อย่างเป็นรูปธรรม 3) สำนักงานนโยบายการอุดมศึกษา วิทยาศาสตร์ วิจัย และนวัตกรรม (สอวช.) ที่มีหน่วยงานในการสนับสนุนทุนอีกหลายหน่วยงาน ทั้งหน่วยบริหาร และจัดการทุนด้านการพัฒนาระดับพื้นที่ (บพท.) หน่วยบริหารและจัดการทุนด้านการพัฒนา ก้าวล้ำและทุนด้านการพัฒนา สถาบันอุดมศึกษา การวิจัย และสร้างนวัตกรรม (บพค.) และหน่วยบริหารจัดการทุนด้านการเพิ่มความสามารถในการแข่งขันของประเทศ (บพข.) เป็นต้น โดยในการเขียนจะเน้นการส่งเสริมให้เกษตรกร/ชุมชนดีขึ้นเน้นการเขียนในส่วน Output และ Outcome ให้ชัดเจน

#### 4. ดำเนินการวิจัย

การดำเนินงานวิจัย จะเริ่มจากการลงพื้นที่เก็บข้อมูลเบื้องต้นเพื่อดูโอกาสที่เกษตรกร/ชุมชนจะพัฒนาต่อไปได้ จากนั้นวางระบบและวางแผนโดยการเรียงลำดับความสำคัญจากมากไปน้อย หรือมูลเชิงลึก เช่น สายพันธุ์ที่เลี้ยง สุขภาพของสัตว์ (การเจาะเลือด, การตัดปีก) การปนเปื้อนในนม ซึ่งในการหาข้อมูลดังกล่าวจะมีการนำนักศึกษาลงพื้นที่ไปด้วย เป็นการบูรณาการการเรียนการสอนกับงานวิจัย จากการลงพื้นที่พบว่า การปนเปื้อนในนมมีมาก แต่คนค้าทางโภชนาการในนมและค่อนข้างต่ำหากจะนำไปทำชีสที่ทางเกษตรกร/ชุมชนมีตลาดอยู่แล้ว ทางทีมวิจัยนำผลตรงนั้นมาทำในการวิจัยได้อีกว่า ทำอย่างไรให้นมแพะมีคุณค่าทางโภชนาการและมีคุณภาพมากขึ้นในการทำชีสนมแพะ อีกสิ่งหนึ่งที่สำคัญ คือ การสร้างเครือข่ายในการวิจัย การทำงานวิจัยกับหน่วยงานที่อยู่ในพื้นที่ ในการวิจัยนี้ คือ สำนักงานปศุสัตว์ ที่ทำหน้าที่กำกับดูแลมาตรฐานฟาร์มที่เกี่ยวกับงานวิจัยที่ทางทีมดำเนินการ

#### 5. ติดตามความก้าวหน้าในการวิจัย

การติดตามความก้าวหน้าในการวิจัย จะเป็นการประชุมพูดคุยกับทีมนักวิจัยเพื่อติดตามความก้าวหน้าในการดำเนินการวิจัย รวมทั้งปัญหาที่พบในการวิจัย ยกตัวอย่างในการวิจัยเรื่องนมแพะพบปัญหาคือกลุ่มเกษตรกรอยู่ไกลจากทีมนักวิจัย ทำให้มีปัญหาในการลงพื้นที่ โดยเฉพาะช่วงที่มีการระบาดของโรคไวรัสโคโรนา-19 ทำให้งานวิจัยชะงัก ดังนั้นในการเลือกพื้นที่ในการทำงานวิจัยเป็นเรื่องที่ต้องคำนึงถึงอย่างมากในการดำเนินการวิจัย

#### 6. สรุปผลการทดลองและเผยแพร่ให้เกษตรกร/ชุมชนทราบ

ภายหลังจากดำเนินการงานวิจัยแล้วเสร็จ ควรมีการเผยแพร่ให้กับเกษตรกร/ชุมชน หรือผู้ที่เกี่ยวข้องรับฟังผลการทดลองเพื่อจะเป็นประโยชน์ในการพัฒนาเกษตรกร/ชุมชนให้ยั่งยืนต่อไป